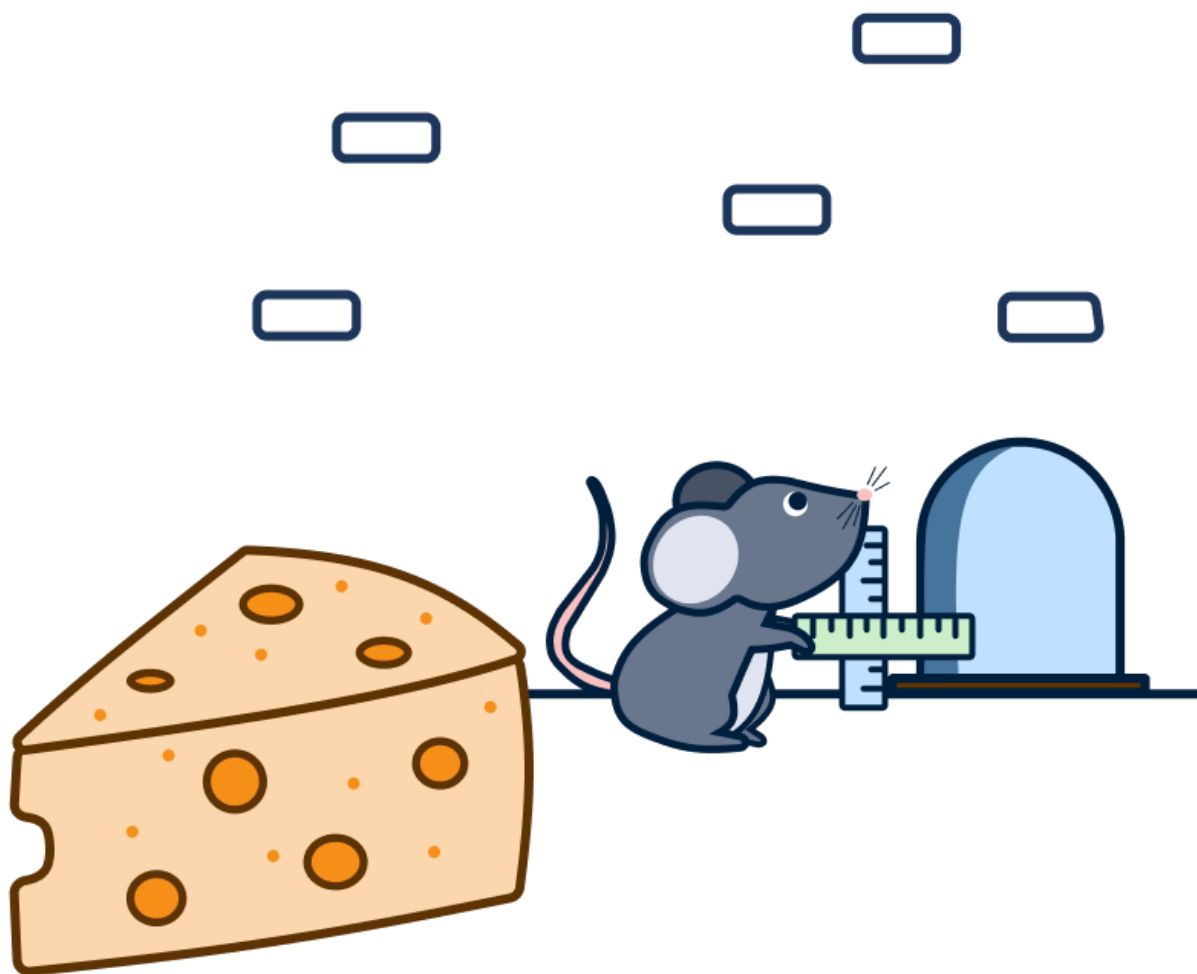


Veiledning for måling av produkter

Måleregler



MÅLING AV PRODUKTER	3
FORBRUKERPAKNING.....	3
Avgjøre hva som er produktets front.....	3
Front vs. presentasjon av produktet i butikk	3
Definering av høyde, bredde og dybde på forbrukerpakning.....	4
Ulike typer emballasje	5
DETALJISTFORPAKNING.....	7
Hylleklare detaljistforpakninger.....	8
Displayer.....	8
PALL.....	8
SPACEMÅL: BREDDER, DYBDE OG HØYDE.....	9

MÅLING AV PRODUKTER

Det er svært viktig at alle aktører definerer bredde, dybde og høyde på samme måte. Derfor er det utarbeidet måleregler, slik at det ikke skal levnes noen tvil om hvordan bredde, dybde og høyde defineres for pakningen.

Måleregler for forbrukerpakning og detaljstpakning er forskjellig. Målereglene (forbruker- eller detaljstpakning) derfineres av om pakningen skal kunne scannes i kassen eller ikke. Dersom «Er forbrukerpakning» = JA, skal pakningen måles som en forbrukerpakning. Dersom «Er forbrukerpakning» = Nei, måles pakningen som en detaljstpakning.

FORBRUKERPAKNING

Avgjøre hva som er produktets front

Spesifiseringen av hvilken side som er designet som front er avgjørende for hva som er produktets bredde, dybde og høyde.

Fronten er den siden med det største overflatearealet som er laget for å «selge» produktet til forbruker. Det vil si den siden som inneholder produktnavnet, varemerket og øvrig produktinformasjon.

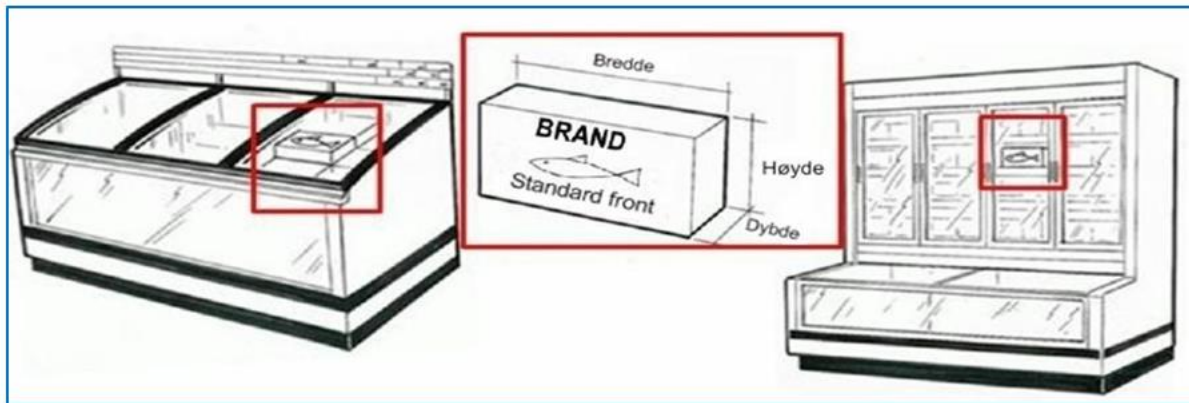
Dersom et produkt har to eller flere fronter så velges den største siden (siden med størst areal). Har du to like store flater som begge kan defineres som front, måler du produktet stående.

Eksempler på hva som er produktets front:



Front vs. presentasjon av produktet i butikk

Fronten må ikke forveksles med den endelige posisjonen eller presentasjonen av et produkt i butikkhyllene. Man må derfor være klar over at produktets front ikke nødvendigvis er den siden som vil bli presentert i en butikkhylle. Bilde under viser forskjellig posisjonering/presentasjon av samme vare:



Definering av høyde, bredde og dybde på forbrukerpakning

Etter at du har definert fronten finner du produktets høyde, bredde og dybde.

Høyde: Fra det laveste punktet til det høyeste punktet.




Bredde: Fra det ytterste venstre punkt til et ytterste høyre punkt.

Dybde: Fra ytterste punkt front til det ytterste punkt bak.



Alle måledata registreres i centimeter med to desimaler etter komma. Ved eventuell avrunding av millimeter skal man runde oppover til nærmeste hele millimeter. For eksempel vil 1,832 cm kunne avrundes til 1,84 cm.

Ulike typer emballasje

EMBALLASJETYPE	BESKRIVELSE
	<p>Målene skal alltid omfatte produktets maksimale mål, inklusive utskudd, søyler, deksler og komplimenterende produkter.</p>
	<p><u>Fleksibel emballasje</u> er definert som alle former for emballasje, eller del av en emballasje hvor formen med letthet kan endres. Fleksibel emballasje inkluderer, men er ikke begrenset til poser, papir, plastfolie eller kombinasjoner av disse.</p> <p>Denne type produkter måles fra topp til bunn, altså med sveisekanter.</p> <p>Det anbefales at man måler denne type produkter mens de ligger flatt, mens registreringen i EPD-basen skal reflektere posen som stående.</p>
	<p>Har produktet <u>et hull (peg)</u> for å kunne presenteres hengende, skal produktet måles som om det henger. I så tilfelle skal begge de sveisede sømmene inkluderes i måleresultatene. Selv om det presenteres horisontalt eller stablet, skal definisjonene for målene avspeile at produktet henger.</p> <p>Det anbefales at man måler denne type produkter mens de ligger flatt, mens registreringen i EPD-basen skal reflektere posen som hengende.</p>

	<p>Hengende <u>displayer</u>, slik som "clip-strip" som holder flere F-paker, og er identifisert med GTIN, skal måles når det henger. Dette er eksemplifisert i figuren til venstre.</p> <ul style="list-style-type: none"> ○ Høyden defineres som laveste punkt i bunn til øverste punkt i toppen av displayet. ○ Bredden defineres som ytterste venstre side til ytterste høyre side. <p>Dybden defineres som ytterste punkt i front til ytterste punkt i bakkant av produktet.</p>
	<p>Med <u>stående poser</u> menes poser hvor de sveisede sømmene er ment å fungere som en base, som tillater at produktet står på denne. Disse konsumentproduktene måles mens de står på en rett flate. Fronten er fra sveisekant til sveisekant. Høyden er fra flaten til øverste ytre punkt, bredden er fra ytterste venstre punkt til ytterste høyre punkt. Dybden er fra ytterste punkt i front til ytterste punkt i bakkant.</p>
	<p>Produkter der innholdet definerer emballasjens form, måles med sveisekanter eller overflødig plast brettet inn.</p> <p>Produkter lik bildene til venstre, skal måles ved at man bretter inn emballasjen rundt produktet da dette er emballasje som ikke tar nevneverdig plass i hyllene.</p>

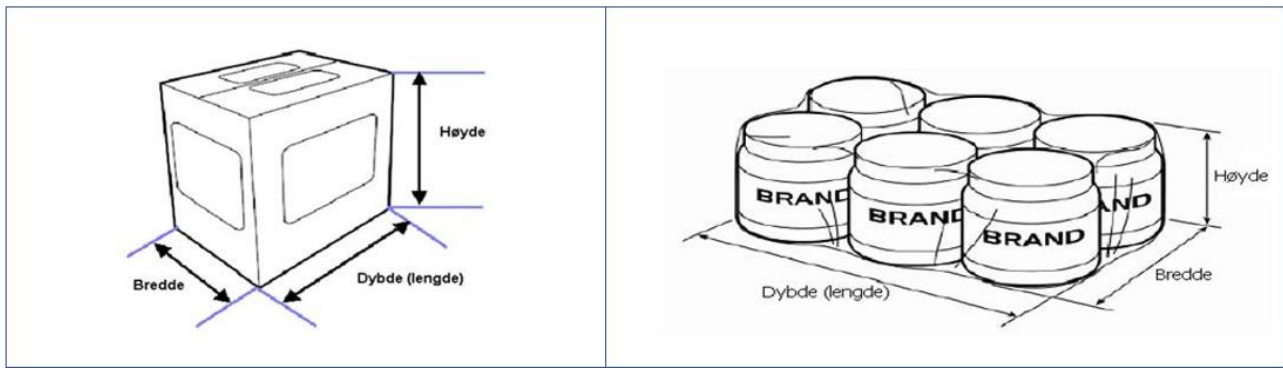
	<p>For <u>syndriske produkter</u> vil normalt to av sidene ha samme mål. Hvilken side som har samme mål defineres ut fra produktets front.</p>
	<p><u>Flerpakninger/multipakninger</u> er i seg selv konsumentprodukter, men inneholder flere separate forbrukerpakninger, som kan selges individuelt til forbrukeren (merk at de ikke nødvendigvis må kunne selges enkeltvis til forbruker). Gjelder også produkter med krympeplast.</p>

DETALJISTFORPAKNING

Før du kan måle/registrere høyde, bredde og dybde på detaljistforpakningen (d-pak) må pakningens base defineres. I all hovedsak til detaljistpakningens base være den naturlige bunn/underside. Altså plasser produktet ned slik det er naturlig.

I de aller fleste tilfeller vil følgende regel legges til grunn for måling av d-pak:

- Høyde: Fra bunn til topp
- Bredde: Den korteste siden
- Dybde: Den lengste siden



- Detaljispakningen skal ikke måles etter at den har vært stablet i bunn av en pall. Den skal være i god stand og ikke skadet av trykk, damp eller lignende.
- Måledata skal oppgis i hele centimeter med 2 desimaler etter komma. Også her skal eventuelle avrundinger av millimeter rundes opp til nærmeste hele millimeter.

Hylleklare detaljistforpakninger

Samme regel gjelder uansett om detaljispakningen er lagd for å brukes direkte i butikk eller om det er en «brun» eske. Detaljispakningen skal stå på sin naturlige base. Høyde er fra bunn til topp. Smaleste side er bredde, og lengste side er dybde. Dersom produktet har en annen front enn det som er definert av målereglerne, velger du på spørsmålet «Avviker logistikkmål fra hyllemål» = JA og oppgir under spacemålene (der du lar den naturlige front være bredde).

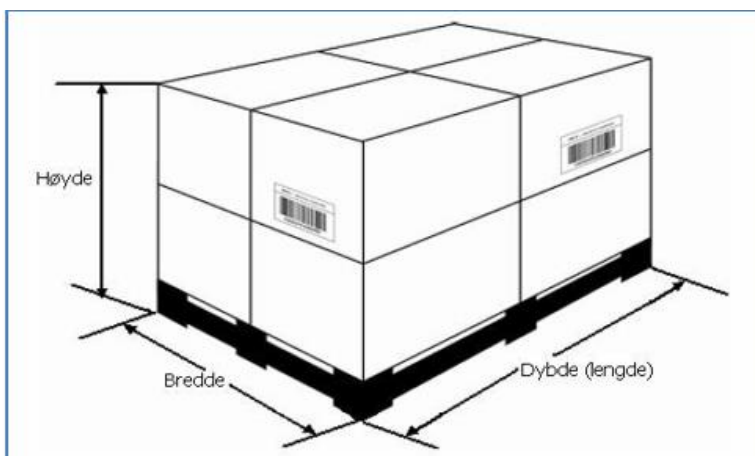
Displayer

Gulv- og diskdisplayer kan transporteres umontert. Esken med et umontert display måles som ordinær detaljispakning før montering, med utgangspunkt i pakningens naturlige base.

PALL

En pall skal alltid måles ut fra ytterpunktene. En Europall vil dermed alltid ha en bredde = 80 cm og en dybde = 120 cm, siden overheng normalt ikke aksepteres. Pallens høyde må alltid registreres inkl. pallens egenhøyde på 15 cm. Dette betyr at pallens totalhøyde blir lik

$$\text{Høyde pr. pallelag} * \text{antall lag med D-pak på pall} + 15 \text{ cm}$$



Det skal tilstrebes en høyde på 120 cm for å sikre fleksibilitet og optimal utnyttelse av transport. På en pall skal det alltid være like mange detaljstpakninger/samlekartonger i hvert lag. Mer info om paller finnes på www.stand.no.

SPACEMÅL: BREDDE, DYBDE OG HØYDE

Det er klart definerte regler for hvordan bredde, dybde og høyde skal registreres i EPD-basen, men i noen tilfeller har forbruker- og detaljstpakningen flere fronter. Det kan være at fronten leverandøren ønsker å eksponere i butikken, avviker fra fronten som er registrert som front iht. ordinære måleregler i EPD-basen. I slike tilfeller har leverandøren mulighet til å registrere egne space-mål.

Her er det viktig å merke seg at dersom Spacemål oppgis, er det spacemålene som er bestemmende for pakkemønsteret som oppgis lenger ned i registreringen. Ved spacemål skal heller ikke eventuelle stableører på detaljstpakningen inkluderes.